

Соња Стојановић¹

КУЛТУРНО НАСЛЕЂЕ КАО РЕСУРС УРБАНЕ РЕГЕНЕРАЦИЈЕ – МОГУЋНОСТИ ИНТЕГРАЦИЈЕ У УРБАНИСТИЧКО ПЛАНИРАЊЕ НА ПРИМЕРУ ЛЕСКОВЦА

CULTURAL HERITAGE AS A RESOURCE FOR URBAN REGENERATION – POSSIBILITIES FOR INTEGRATION INTO URBAN PLANNING: THE CASE OF LESKOVAC

Резиме: У савременим концептима одрживог урбаног развоја културно наслеђе све више се препознаје као значајан ресурс просторног идентитета и потенцијал за урбану регенерацију. Простор Лесковца одликује се изразито слојевитим културно-историјским наслеђем које обухвата археолошке локалитете, средњовековна утврђења, традиционалну архитектуру и индустријске комплексе настале у периоду интензивног индустријског развоја током XIX и XX века.

У условима савремених урбаних трансформација јавља се потреба за интегрисаним приступом који омогућава усклађивање заштите културног наслеђа са потребама урбаног развоја. Циљ рада је сагледавање могућности интеграције културних вредности у урбанистичка документа и указивање на значај инструмената планирања у процесима урбане регенерације наслеђа. Кроз осврт на примере добре праксе интегрисаног планирања указује се на потенцијал културног наслеђа као развојног ресурса и важног елемента у обликовању савременог урбаног простора. Адаптивна пренамена индустријских објеката у јавне намене и културне садржаје представља значајан инструмент урбане регенерације, којим се истовремено обезбеђује очување амбијенталних вредности и активирање простора у новим друштвеним функцијама.

Кључне речи: културно наслеђе, урбанистичко планирање, урбана регенерација, културни пејзаж, Лесковац

ABSTRACT: In contemporary concepts of sustainable urban development, cultural heritage is increasingly recognized as an important resource of spatial identity and a potential for urban regeneration. The area of Leskovac is characterized by a distinctly layered cultural and historical heritage that includes archaeological sites, medieval fortifications, traditional architecture, and industrial complexes developed during the period of intensive economic growth in the 19th and 20th centuries.

In the context of contemporary urban transformations, there is a growing need for an integrated approach that enables the harmonization of cultural heritage protection with the requirements of urban development. The aim of this paper is to examine the possibilities of integrating cultural values into urban planning documents and to highlight the importance of planning instruments in the processes of urban regeneration and heritage revitalization. Through a review of examples of good practice in integrated planning, the paper emphasizes the potential of cultural heritage as a development resource and an important element in shaping contemporary urban space. The adaptive reuse of industrial buildings for public and cultural purposes represents an important instrument of urban regeneration, simultaneously ensuring the preservation of ambient values and the activation of space through new social and cultural functions.

Keywords: cultural heritage, urban planning, urban regeneration, cultural landscape, Leskovac

1. КРАТАК ПРЕГЛЕД РАЗВОЈА ИНДУСТРИЈЕ У ЛЕСКОВЦУ

Простор Лесковца одликује се изразито слојевитим културно-историјским наслеђем које обухвата археолошке локалитете, средњовековна утврђења, традиционалну архитектуру и индустријске комплексе настале у периоду интензивног индустријског развоја током XIX и XX века.

Индустријски развој Лесковца започиње у другој половини 19. века, у контексту ослобађања од османске власти и постепеног укључивања у привредне токове модерне Србије. Захваљујући повољном географском положају, развијеној трговачкој мрежи и доступности сировина (пре свега вуне и касније памука), Лесковац се убрзо профилисао као један од најзначајнијих индустријских центара у земљи.

Почеци индустријализације (крај 19. – почетак 20. века) – Први облици индустријске производње развијају се из занатских радионица, нарочито у области текстилне производње. Трансформација из мануфактурне у фабричку производњу убрзана је оснивањем првих текстилних фабрика, међу којима се истичу погони породица индустријалаца који уводе савремене технологије и организацију рада. Овај период обележава прелазак са локалне производње на тржишно оријентисану индустрију.

¹ Соња Стојановић, дипл.инж.арх, одговорни урбаниста ЈП „Урбанизам и изградња Лесковца“, Сектор за урбанизам, Лесковац, ssonjaanka@gmail.com.

Период интензивног развоја (између два светска рата) - Између Првог и Другог светског рата Лесковац доживљава снажан индустријски успон и добија надимак „српски Манчестер“. Текстилна индустрија постаје доминантна привредна грана, уз развој пратећих делатности (бојажнице, предионице, ткачнице). Формирају се велики индустријски комплекси, карактеристични по јасно организованим производним целинама и специфичној индустријској архитектури (хале, димњаци, управне зграде).

Послератна индустријализација (после 1945) – Након Другог светског рата долази до национализације индустрије и њеног укључивања у социјалистички привредни систем. Формирају се велика друштвена предузећа, међу којима је једно од најзначајнијих „Летекс“. Индустријска производња се модернизује и шири, а индустријски комплекси се додатно развијају кроз планску изградњу. Овај период карактерише масовно запошљавање и снажан утицај индустрије на урбанизацију града.

Деиндустријализација и трансформација (крај 20. века – данас) – Крајем 20. века, услед економских криза, транзиције и приватизације, долази до наглог опадања индустријске производње. Многи индустријски комплекси престају са радом или мењају намену. У савременом периоду, некадашњи индустријски објекти постају предмет истраживања и заштите као део индустријске баштине, са потенцијалом за ревитализацију кроз нове урбане функције (култура, услуге, становање).

Индустријски развој Лесковца оставио је дубок траг у његовој просторној структури и идентитету. Комплекси текстилне индустрије представљају кључне реперне тачке урбаног развоја и данас имају значајну улогу у планирању, посебно кроз процесе заштите, ревитализације и пренамене у савременом урбанистичком контексту.

2. ПРЕГЛЕД САЧУВАНЕ КУЛТУРНЕ БАШТИНЕ ЛЕСКОВЦА

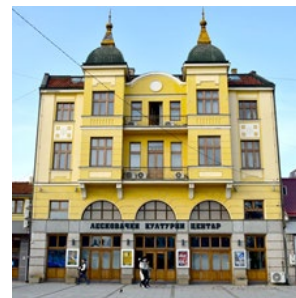
Иако комплекси текстилне индустрије представљају кључне елементе урбаног развоја Лесковца, са аспекта заштите културног наслеђа нису били подједнако третирани. Не само индустријски објекти, већ и објекти који су пратили њихов развој, као и они пројектовани од стране истакнутих архитеката, попут Григорија Самојлова, нису били адекватно вредновани у оквиру система заштите. Сачувани су преваходно они објекти који су у континуираној употреби, односно они који су пренамењени у објекте јавног коришћења (музеј у Стројковцу, Лесковачки културни центар) и фабрике док су биле у функцији.

Прва фабрика гајтана „Антоније Поповић и компанија“ у Стројковцу: Текстилни музеј у Стројковцу једини је музеј овакве врсте у Србији. Смештен је у воденици која је подигнута у другој половини XIX века. У њој су 1884. године предузимљиви Лесковчани отворили прву фабрику гајтана, што се сматра зачетком текстилне индустрије у Србији.

Воденица је 1959. године откупљена од бивших власника и рестаурирана. Зграда је сачувала специфичну архитектуру.

Музеј је реконструисан 2011. године, када је објекту враћен стари сјај, а некадашњи, аутентичан начин производње гајтана поново је у функцији. Рестауриран је и канал којим је текла вода чија снага је покретала механизам за окретање чаркова и упредање гајтана.

Текстилни музеј у Стројковцу је 1980. године проглашен за културно добро – споменик културе.



Слике бр. 1 и 2: (лево и средина) Воденица-гајтанара у селу Стројковце, фотографија 1920. године (збирка фотографија Народног музеја Лесковац), изглед 2022. године (А. Никшић). **Слика бр. 3:** (десно) Лесковачки културни центар (извор – званична facebook страница ЛКЦ-а)

Фабрика вунених тканина Илића, Теокаревића и Петровића – Стара штофара, касније реконструисана и добила назив „Летекс“ и Фабрика „Зеле Вељковић“: Објекти у овом комплексу нису били ни под каквим видом заштите све до израде Генералног урбанистичког плана Лесковца са временским хоризонтом до 2032. године (Сл. гл. Града Лесковца бр. 35/22).

Фабрика текстила „Коста Стаменковић“ у улици Димитрија Туцовића у Лесковцу, првобитно Фабрика платана и гајтана Лазара Дунђеровића, касније Фабрика памучних и вунених тканина и гајтана „Врањкић, Стаменковић и Комп“, позната и као „Нова фабрика“

Фабрика металног намештаја, сапуна и парфимерије Трајка Ђорђевића Кукара, касније Фабрика сапуна и парфимерије Јована Влајчића, данас зграда Лесковачког културног центра на Булевару ослобођења: Зграда Лесковачког културног центра је 1989. Године проглашен за културно добро – споменик културе.

Фабрика "Ресорт" у улици Његошевој, бр. 14 у Лесковцу;: Фабрика „Ресорт“ је предложена за заштиту израдом Генералног урбанистичког плана Лесковца са временском хоризонтом до 2032. године. (Сл. гл. Града Лесковца бр. 35/22). Реконструкција је почела у току израде Плана генералне регулације 8 у Лесковцу без услова надлежног Завода за заштиту споменика културе.



Слике бр. 4 и 5: Фабрика „Ресорт“ пре и после реконструкције (извор Завод за заштиту споменика културе Ниш)

Вучје, фабрика, вила Теокаревић: За потребе израде Плана генералне регулације за насељено место Вучје, израђена је студија заштите градитељског наслеђа Вучја.



Слике бр. 6, 7 и 8: Фабрика вунених производа у Вучју, вила Теокаревић у Вучју, дела архитекте Григорија Самојлова (извор аутор).

3. КОМПЛЕКСИ „ЛТЕКС“ И „ЗЕЛЕ ВЕЉКОВИЋ“ У ПЛАНУ ГЕНЕРАЛНЕ РЕГУЛАЦИЈЕ 15 „ЛТЕКС“ У ЛЕСКОВЦУ

3.1. Комплекси „Летекс“ и „Зеле Вељковић“ у историјском контексту

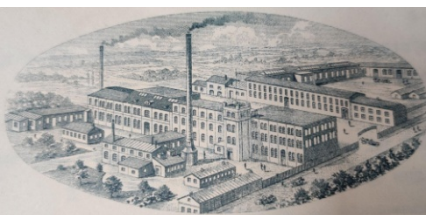
Прва краљевска српска повлашћена фабрика вуненог гајтана, позаментеријских и платнених израда „Поповић, Илић и компанија“ – „Стара штофара“ у Лесковцу (Горчина фабрика – ЛТЕКС): Фабрика за прераду кудеље и производњу штофа „Поповић, Илић и компанија“, позната као Стара штофара у Лесковцу, основана је 1896. године домаћим капиталом. У кратком периоду развила је препознатљиве производе – лесковачки шајк и сукно, а већ 1898. године започела је и производњу чоје за војне потребе.

Фабрика се успешно развијала до почетка XX века, када долази до промена у власничкој структури. Од 1905. године наставља рад под називом „Илићи, Теокаревић и Петровић“. Током балканских ратова и Првог светског рата радила је до 1915. године, када је опљачкана и делимично демонтирана.

Након рата производња је обновљена, али услед унутрашњих промена у власништву фабрика 1928. године прелази у власништво Глигорија Горче Петровића и наставља рад под новим називом. Током Другог светског рата поново је оштећена, нарочито у бомбардовању 1944. године.

Након 1946. године фабрика је национализована, а 1950. године интегрисана у Текстилни комбинат „Коста Стаменковић“, заједно са више лесковачких фабрика. У наредном периоду долази до реконструкције, модернизације и ширења производних капацитета, а 1956. године фабрика добија назив „Летекс“.

Комплекс „Старе штофаре“ обухвата више објеката различитих периода изградње (1938–1982), укључујући производне хале, предионицу, управне зграде и пратеће објекте, који заједно представљају значајан пример индустријске архитектуре и сведочанство развоја текстилне индустрије у Лесковцу.



Слике бр. 9, 10 и 11: Изглед фабрике „Старе штофаре“ после 1907. године; изглед комплекса после 1930. године; изглед комплекса 2022. године (обрада: ЗЗСК Ниш, М. Минић, 2025 Студија заштите)

Фабрика канапа и ужарије „Кудељара“ (касније „Зеле Вељковић“) основана је 1903. године у Лесковцу, иницијативом Сотира К. Илића. У почетку је била усмерена на прераду кудеље, да би се касније развила у производњу канапа и ужарије. Оснивањем акционарског друштва 1906. године, уз подршку капитала породице Илић и Лазара Дунђерског, постављени су темељи даљег развоја предузећа.

Након прекида производње током Првог светског рата, фабрика је обновљена 1919. године, а 1926. године проширена увођењем нових производа. У међуратном периоду предузеће се развија у оквиру Текстилног концерна Илића, једног од најзначајнијих индустријских система у тадашњој држави.

Паралелно, 1912. године основана је и „Платанара“ у Лесковцу, као филијала београдске фабрике, са циљем допуне производње. Обе фабрике су страдале током Првог светског рата, али су након рата обновљене и технички унапређене, укључујући изградњу сопствене електране.

Након Другог светског рата фабрика је конфискована, а производња реорганизована. Назив „Зеле Вељковић“ добија у послератном периоду, када се профилише као значајан произвођач текстилних производа, нарочито предива и трикотаже. Комплекс је током времена претрпео бројне промене услед ратних разарања, реконструкција и доградњи, али су поједини аутентични објекти очувани. Предузеће је 2010. године отишло у стечај, након чега долази до делимичне приватизације и фрагментације комплекса, уз значајне просторне и функционалне трансформације.



Слике бр. 12 и 13: Приказ комплекса „Зеле Вељковић“ (извор: ЗЗСК Ниш, А. Никшић, 2025)

3.2. Комплекси „Летекс“ и „Зеле Вељковић“ као значајан ресурс просторног идентитета и потенцијал за урбану регенерацију

Комплекс „Старе штофаре“ представља један од најзначајнијих материјалних сведока индустријске прошлости Лесковца и целог југа Србије.

Овај комплекс је најстарији и најзначајнији комплекс „Српског Манчестера“, као прва фабрика текстилне индустрије подигнута у Лесковцу, из које су касније настајале и развиле се све остале фабрике.

Његова архитектонска вредност заснива се на делимичној очуваности просторне организације, типологије и карактеристичних обележја индустријске архитектуре 20. века.

Упркос делимичним интервенцијама и пропадању појединих делова, комплекс задржава висок степен аутентичности, што га чини погодним за рестаурацију и адаптацију у складу са савременим принципима конзервације индустријског наслеђа.

Посебну вредност комплекса представља чињеница да је управо ова фабрика била прва текстилна фабрика у Лесковцу, чиме је поставила темеље индустријског развоја града и иницирала оснивање бројних каснијих погона текстилне производње.

Фабрички комплекси „Летекс“ и „Зеле Вељковић“, поред индустријских комплекса „Коста Стаменковић“, „Ресорт“, „Фабрика сапуна и парфема Јована Влајића и синова“ (ЛКЦ), представљају најрепрезентативније и најзначајније комплексе и идентитет индустрије Лесковца и као такви имају велики потенцијал да постану успешни модели ревитализације и креативног развоја Лесковца, као и развоја заснованог на иновацијама.

Ови комплекси могу постати пример сличним, напуштеним индустријским комплексима широм Србије, јер би се очувањем своје маркантне, архитектонски веома значајне индустријске баштине, веома брзо истакли због свог јединственог изгледа и историје коју носе.

Тренутно комплекси нису укључени у режим заштите непокретних културних добара (нису формално заштићени као непокретна културна добра), што их чини рањивим на нестручне интервенције, препарцелисање или рушење.

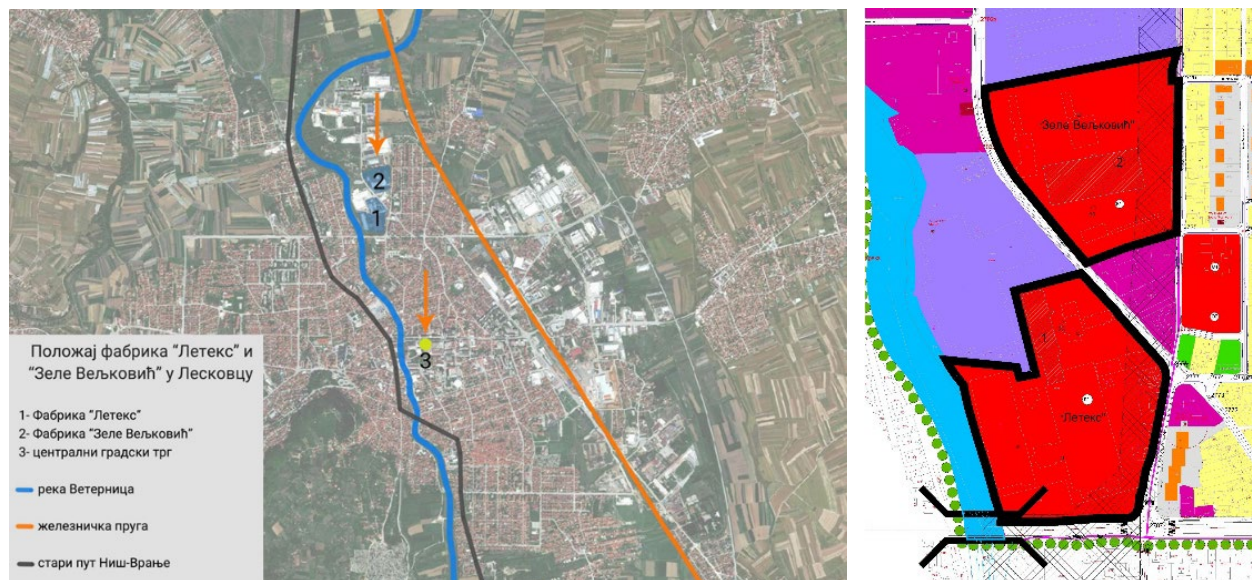
Међутим, са израдом Студије заштите непокретног културног наслеђа у оквиру Измена и допуна ПГР 15 – „Летекс“, којом је спроведена валоризација и дефинисане су мере техничке заштите, покреће се правни процес заштите.

Студија садржи конкретне предлоге мера техничке заштите (ограничења за доградње, конзерваторске методе, очување габарита, захтеве за статичке анализе, итд.), те представља оперативну базу за будућу формалну заштиту и конзерваторске услове.

Намена простора - Концепт решења третира индустријско наслеђе као полазиште за стварање новог јавног простора који повезује културу, неконвенционално образовање и креативне индустрије, уз наглашену везу између старог и новог, материјалног и нематеријалног наслеђа, формирајући простор „Фабрике културе“.

Зато се као планиране намене предлажу:

- **Јавни и културни садржаји (приоритетна намена)** – музеји, галерије, културни центри и станице, уметничке резиденције, студији и атељеи, простори за изложбе, мултимедијалне сале, независни биоскоп и алтернативно позориште, простори за концерте и радионице, центри за савремене уметничке праксе, центар за културне иновације / „креативни hub“.
- **Образовне и иновационе функције** – школе дизајна, заната, примењене уметности, лабораторије за дигиталне технологије, радионички простори (maker spaces), центри за обуке, курсеве и програме струковног образовања, технолошки и стартап центри, истраживачки центри за креативне индустрије.
- **Комерцијалне функције (контролисана примена)** – ресторани, кафићи и гастро зоне (у духу индустријског наслеђа), алтернативни барови, „concept store“ продавнице, гастрономски маркети / тржнице, канцеларије (IT, креативни студији, маркетинг, дизајн), заједнички пословни простори, „coworking“ простори, конференцијске сале и простори за догађаје, рор-уп простори и привремене поставке.
- **Рекреативне површине и јавни простори** – уређено приобаље са пешачким и трим стазама, зелени коридори који повезују комплекс са центром, јавни паркови, тргови и отворени платои за сајмове и манифестације, бицикличке стазе, простори за одмор, игралишта, сеници и урбани мобилијар, интеграција водених и зелених елемената.



Слике бр. 14 и 15: Положај индустријских комплекса у односу на урбану структуру града (обрада: ЗЗСК Ниш, М. Минић, 2025 Студија заштите); Нацрт Плана генералне регулације 15 – „Летекс“ Лесковцу, предложене намене површина (аутор)

4. ПРИМЕРИ ДОБРЕ ПРАКСЕ

4.1. Домаћи примери

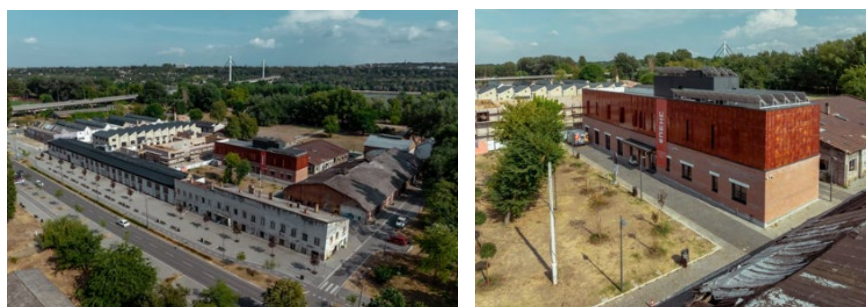
Стара свилара у Новом Саду: Датум изградње: 1884. година; стара функција: Фабрика за бојење свиле; Нова функција: културна станица и мултифункционални простор: галерија, простор за радионице, изложбе и јавне догађаје; адаптивна поновна употреба (adaptive reuse), конзервација и делимична реконструкција.



Слике бр. 16, 17 и 18: Приказ комплекса Старе свиларе у Новом Саду и старе ливнице у Крагујевцу (извор Студија заштите непокретног идустиријског наслеђа за потребе израде Плана генералне регулације 15 – „Летекс“ у Лесковцу)

Стара ливница у Крагујевцу: Датум изградње: 1882. година; стара функција: топливница - у склопу Војно-техничког завода; нова функција: музеј “Стара ливница”, изложбени простор са музејском поставком техничко-индустријске и оружарске баштине; адаптивна поновна употреба (adaptive reuse), конзервација, санација.

Дистрикт у Новом Саду – „Кинеска четврт“: Датум изградње: 1921. година; стара функција: фабрика жица, ексера, жичане робе, и гвоздена индустрија; Нова функција: креативни дистрикт, културни центар, студији, галерије, кафе, стартап простор; адаптивна поновна употреба (adaptive reuse), конзервација, санација, реконструкција, додавање нових волумена у савременој изведби и материјалима.



Слике бр. 19 и 20: Приказ комплекса Дистрикта у Новом Саду („Кинеска четврт“) (извор Студија заштите непокретног идустиријског наслеђа за потребе израде Плана генералне регулације 15 – „Летекс“ у Лесковцу)

Хангар Београд: Датум изградње: 1920. година; стара функција: хангар за авионе; нова функција: гастро-маркет; адаптивна поновна употреба (adaptive reuse), конзервација, санација, реконструкција.



Слике бр. 21 и 22: Приказ Хангара у Београду – некад и сад (извор Студија заштите непокретног индустријског наслеђа за потребе израде Плана генералне регулације 15 – „Летекс“ у Лесковцу)

4.2. Инострани примери

“Finlayson area” у граду Тампере, Финска: Датум изградње: 1820. година; функција: текстилна фабрика, прерада памука; нова функција: мешовита намена (становане, музеји, ресторани, кафићи, пословни простори...); адаптивна поновна употреба (adaptive reuse), конзервација, санација, реконструкција.



Слике бр. 23, 24 и 25: Приказ комплекса "Finlayson area" у граду Тампере и "Pastor's Mill" у граду Łódź, Пољска (Студија заштите непокретног индустријског наслеђа за потребе израде Плана генералне регулације 15 – „Летекс“ у Лесковцу)

“Księży Młyn” / “Pastor’s Mill” у граду Łódź, Пољска: Датум изградње: 1885. година; функција: текстилна фабрика; нова функција: мешовита намена (становање, музеји, ресторани, кафићи, пословни простори...); адаптивна поновна употреба (adaptive reuse), конзервација, санација, реконструкција.

По свом положају у структури града “Летекс” и “Зеле Вељковић” су најсличнији “Дистрикту” у Новом Саду и “Finlayson area” у граду Тампере. Сви ови примери деле заједничке карактеристике - локацију унутар некадашњег индустријског појаса у близини реке и железнице, што им је првобитно одређивало добру транспортну повезаност. У савременом контексту, овакве позиције добијају нову вредност као потенцијални градски фронтови, погодни за стварање јавних и културних простора на обали реке.

5. ЗАКЉУЧАК

Заштита културног наслеђа представља један од кључних предуслова очувања објеката, комплекса, опреме и других материјалних сведочанстава од значаја за културни и просторни идентитет. У том смислу, неопходно је системско сагледавање и валоризација постојећих вредности, уз примену адекватних мера заштите у складу са важећим планским и законским оквиром.

Полазећи од анализе постојећег стања и примера добре праксе, констатује се да адаптивна пренамена представља најефикаснији модел очувања индустријског наслеђа. Увођењем нових намена, у складу са савременим потребама, обезбеђује се континуитет коришћења простора, чиме се директно доприноси очувању његових архитектонских, амбијенталних и културно-историјских вредности.

Урбанистичко планирање има кључну улогу у процесу заштите и интеграције наслеђа у савремене токове развоја, кроз дефинисање правила уређења и грађења, услова заштите, као и мера урбане регенерације. Планским решењима неопходно је обезбедити очување просторног идентитета, уз истовремено омогућавање функционалне трансформације простора, у складу са принципима одрживог развоја и заштите културног наслеђа

📖 РЕФЕРЕНЦЕ

- Гашић, Ранка, 2009, Лесковачка текстилна индустрија до Другог светског рата, британски и немачки утицај у предузећима Илића и Теокаровића, у Лесковачки зборник 49, Лесковац
- Група аутора, 1984, Сто година лесковачке текстилне индустрије (1884–1984), Народни музеј Лесковац, Лесковац
- Група аутора, 2022, Зборник радова са конференције „Индустријско и техничко наслеђе – значај, стање и могућности“
- Димитријевић, Сергеј, 1952, Градска привреда старог Лесковца, Народни музеј Лесковац
- Динић, Сретен и Тодоровић, Драгутин, 1928, О прошлости Лесковца, Споменица на прослави педесетогодишњице ослобођења Лесковца 1877–1927, Лесковац
- Завод за заштиту споменика културе Ниш, 2025, Студија заштите непокретног индустријског наслеђа за потребе израде Плана генералне регулације 15 – „Летекс“ у Лесковцу
- Јоксимовић, Чедомир, 1930, Лесковац, српски Манчестер у 1930. години, Лесковац
- Кадијевић, Александар, 2013, Експресионистички упливи у међуратној архитектури Лесковца и околине – запостављена тема историографских истраживања, у Лесковачки зборник 53, Лесковац Каниц, Феликс, 1987, Србија – земља и становништво од римског доба до краја XIX века, књига 2, Српска књижевна задруга, Београд
- Миленковић, Србољуб, 2003, Разарање лесковачке индустрије (1941–1953), Народни музеј Лесковац
- Милићевић, Ђ. Милан, 1884, Краљевина Србија, Краљевска српска државна штампарија, Београд
- Миловановић, М., 1995, Градитељска делатност Григорија Самојлова у Лесковцу и околини, у Лесковачки зборник 35, Лесковац
- Петковић, Донка, 2014, Лесковац – Биографија једног града, Историјски архив града Лесковца
- Просен, Милан, 2005, Сарадња архитекте Григорија Самојлова са породицом Теокаровић у Лесковачки зборник 49, Лесковац

- Рафаиловић, Јелена, 2013, Извештај о концерну фабрика Илића за 1933. годину, Годишњак за друштвену историју, свеска бр. 3, Удружење за друштвену историју, Београд
- Станковић, Саша, 2018, Први модерни градоначелник Београда, монографија о Влади Илићу, Ниш, Свен
- Трајковић, Драгољуб, 1940, У чему је тајна појаве и развитка индустрије у Лесковцу, историја једне првобитне акумулације, Лесковац
- Трајковић, Драгољуб, 1961, Историја лесковачке индустрије, Београд
- Трајковић, Драгољуб, 1967, О почецима лесковачке текстилне индустрије, у Лесковачки зборник 7, Лесковац
- Шимунец, Звонимир, Ниношевић Мира, Трајковић Верољуб, 2015, Златно доба Лесковца 1918–1941, Народни музеј Лесковац